



100%
SUCESSO

Externato Capitão
Santiago de
Carvalho

Projeto Educativo
Triénio 2023- 2026

ÍNDICE

O Colégio	3
A Utopia – 100% Sucesso	5
Localização, Contexto Social e População Escolar	6
Constituição Jurídica – Funcionamento	10
Missão e Visão	11
As Pessoas	12
- Organigrama I; - Escola Alunos; - Escola Pais/Encarregados de Educação; - Escola Instituições; - Escola Colaboradores; - Organigrama II; - Pessoal Docente; - Formação Contínua; - Organigrama III; - Pessoal Não Docente.	
As Paredes	23
Estratégias	30
- Avaliação; - Organização Curricular; - Apoio Informático/Introdução às TIC; - “Espaço dos Porquês”; -“Tira-Dúvidas”; - Clubes	
Outros Recursos Pedagógicos	37
- Sala de Apoio à Inclusão; - Recursos Humanos; - Recursos Materiais; - Serviços de Psicologia; - Tutorias; - Biblioteca Escolar; - Centro de Recursos Educativos	
Projetos	42
- Escola Solidária; - Parlamento dos Jovens; - “Entre-Palavras”; - Parcerias com as EB1; - Arquivo Audiovisual; - Autoavaliação	
Perspetivas de Investimento	46
Avaliação do Projeto Educativo	47

O Colégio

Idealizar não apenas um lugar, mas vidas, um futuro...

A Vila e freguesia de Alpedrinha, conhecida por muitos como "Sintra da Beira", outrora Alpreadinea, devido à proximidade à ribeira de Apreada em Castelo Novo, grandemente marcada no final dos anos 60 pelas características da interioridade, em que os obstáculos geográficos que a Serra da Gardunha impunha, a escassez de transportes e as dificuldades financeiras, foram uma realidade que afetou o quotidiano das gentes desta terra e das terras circundantes.

Neste sentido, urge a necessidade de criar um lugar promotor do desenvolvimento ao nível do saber e da cultura. Consciente desta lacuna, o Sr. Padre José Carvalho Santiago lançou-se no desafio de pôr ao serviço da comunidade uma escola ao alcance de todos.

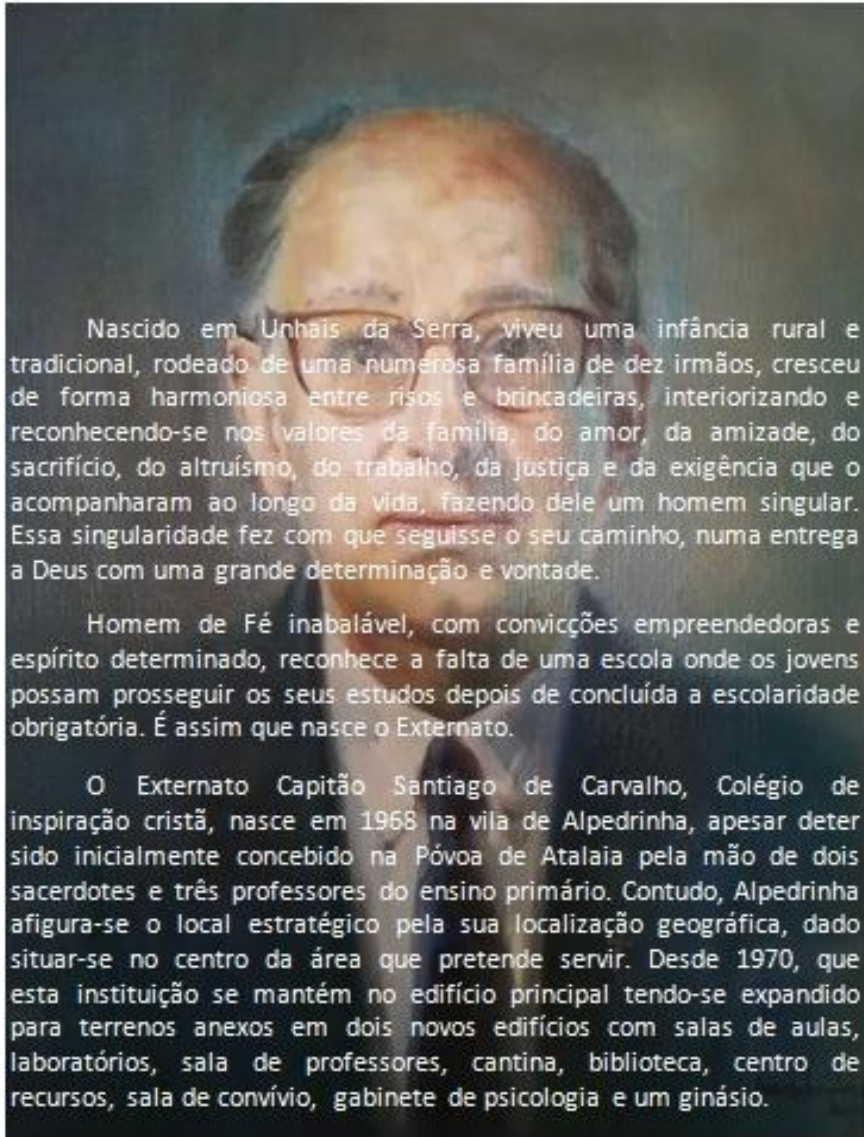
Homem de espírito aberto, determinado e de uma sensibilidade perentória, edificou uma instituição que foi ganhando identidade a partir do reconhecimento dos valores do seu patrono, Capitão Santiago de Carvalho.

É em homenagem ao Herói que morreu em combate, reconhecido nacionalmente a título póstumo, pelas suas qualidades de carácter, que o Sr. Padre Santiago, interpretando as necessidades e problemas da região, correu riscos, procurou soluções, inovou e transformou sonhos e ideias em realidade.

A persistência na procura de apoios tornou-se essencial ao enraizamento e crescimento da obra, não estando a



desistência presente no horizonte do espírito perseverante deste homem.

A portrait of a middle-aged man with glasses, wearing a suit and tie. The background is a soft, textured blue-grey. The text is overlaid on the lower portion of the image.

Nascido em Unhais da Serra, viveu uma infância rural e tradicional, rodeado de uma numerosa família de dez irmãos, cresceu de forma harmoniosa entre risos e brincadeiras, interiorizando e reconhecendo-se nos valores da família, do amor, da amizade, do sacrifício, do altruísmo, do trabalho, da justiça e da exigência que o acompanharam ao longo da vida, fazendo dele um homem singular. Essa singularidade fez com que seguisse o seu caminho, numa entrega a Deus com uma grande determinação e vontade.

Homem de Fé inabalável, com convicções empreendedoras e espírito determinado, reconhece a falta de uma escola onde os jovens possam prosseguir os seus estudos depois de concluída a escolaridade obrigatória. É assim que nasce o Externato.

O Externato Capitão Santiago de Carvalho, Colégio de inspiração cristã, nasce em 1968 na vila de Alpedrinha, apesar de ter sido inicialmente concebido na Póvoa de Atalaia pela mão de dois sacerdotes e três professores do ensino primário. Contudo, Alpedrinha afigura-se o local estratégico pela sua localização geográfica, dado situar-se no centro da área que pretende servir. Desde 1970, que esta instituição se mantém no edifício principal tendo-se expandido para terrenos anexos em dois novos edifícios com salas de aulas, laboratórios, sala de professores, cantina, biblioteca, centro de recursos, sala de convívio, gabinete de psicologia e um ginásio.

A UTOPIA - 100% Sucesso

O Colégio tem mantido ao longo dos anos Projetos Educativos consistentes que visam atingir a Excelência. Tem dado continuamente provas que o elevam a uma instituição de referência a nível distrital e nacional, considerada pelo Ministério da Educação como uma Escola inovadora.



**Mais de 50 anos
de experiência**

**Competentes Diretores
de Turma**

**Excelentes
instalações**

**100% de entradas
no Ensino
Superior com
evidências**

**Rigor
Científico**

**Elevadas
taxas de
sucesso**

PROFESSORES

Excelentes e Dedicados

Medalha de Mérito Municipal

A colaboração permanente entre o Colégio, Pais/Encarregados de Educação e alunos constitui um elo fundamental para se atingir a meta dos 100% de sucesso, que sem o envolvimento e a responsabilidade assumidos pelos alunos, a meta desejada não será atingida.

Localização, Contexto Social e População Escolar

Alpedrinha situa-se no sopé da encosta sul da Gardunha, a uma altitude de aproximadamente 550 metros, rodeada de uma abundante vegetação. Nesta fresca e verde paisagem virada a nascente, erguem-se monumentos de grande riqueza patrimonial, nomeadamente, igrejas, museus, capelas, fontes e casas senhoriais. Dista da sede de concelho, o Fundão, 15 Km pela EN18 (pela serra) ou 18 Km pelo túnel da Gardunha.



Numa zona que se estende peio Sul da Gardunha que abrange 12 freguesias, evidencia-se um forte desenvolvimento de atividades centradas na agricultura, na produção de cereais, vinha, azeite e muitos pomares. Existem também pequenas indústrias transformadoras de madeiras, estabelecimentos comerciais e oficinas, embora a ocupação principal das famílias dos alunos e da comunidade em geral seja a agricultura de autoconsumo e construção civil, atividades marcadas por uma certa irregularidade de trabalho

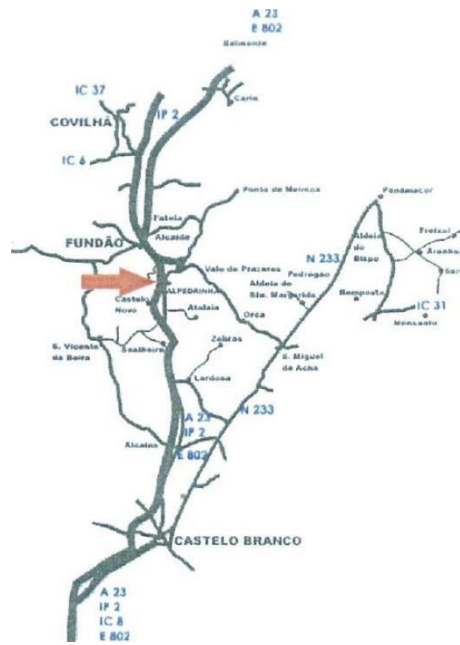


efetivo.

Esta singular vila possui um Posto de Serviços Médico-Sociais, a Santa Casa da Misericórdia que

integra um Centro de Dia para Idosos, um Lar da Terceira Idade, uma Creche e um Jardim de-Infância, uma Farmácia, um Posto de Correios e uma dependência da Caixa Agrícola do Fundão.

A população pode ainda desfrutar de alguns cafés,

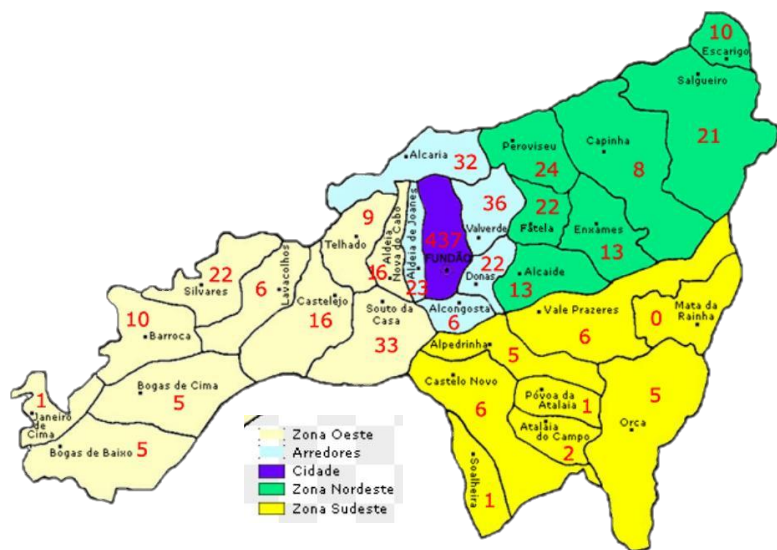


restaurantes, jardins parque infantil, piscina, e usufruir de espaços culturais, como o Teatro Clube, o Museu de Embutidos, a Liga dos Amigos de Alpedrinha, o Rancho Folclórico, a Casa do Povo e a Secção dos Escuteiros.

As manifestações culturais e o artesanato, diretamente vinculadas às festividades religiosas são realizados ao longo de todo o ano em homenagem ao Santo António, São João, Mártir São Sebastião, Anjo da Guarda e Espírito Santo. A Feira da Transumância (Feira dos Chocalhos) e o FA (Festival de Alpedrinha) que acontece pontualmente.

O Colégio surge, nestas circunstâncias, como a instituição dinamizadora por excelência de saberes e decultura, na medida em que serve uma comunidade socialmente diversificada, dando ainda um contributo a nível económico, dado ser uma das maiores empresas do concelho do Fundão.





CONSTITUIÇÃO JURÍDICA

FUNCIONAMENTO

O Externato Capitão Santiago de Carvalho é, desde 1968, uma instituição educativa privada, que do ponto de vista jurídico se constitui, atualmente, numa sociedade por quotas, e permanece no seio da família Santiago de Carvalho.

O Colégio é um estabelecimento de ensino particular, com Alvará concedido em 1981, com o n.º2299. Tem funcionado durante anos com paralelismo de regime pedagógico, detém autonomia pedagógica, com lotação de 444 alunos. É apoiado pelo Ministério da Educação, o que significa que faz parte da rede pública da oferta de escolas e, como tal, os alunos frequentam esta escola com os mesmos direitos e gratuidade dos alunos de uma escola pública, não lhes sendo cobrado quaisquer valores por atividades extracurriculares que frequentem. Têm acesso todos os alunos da área de influência do Colégio, ou que os pais trabalhem nesta área e ainda "alunos que manifestem pretender inscrever-se no agrupamento de escolas ou escola não agrupada pretendida, com fundamento no seu projeto educativo" (Despacho n.º13170/2009, de 4 de junho). Também consta do mesmo despacho que as matrículas se realizam no Colégio ou por pedido de transferência.

Missão e Visão

"Instruir é Construir" é o lema vivo do Externato Capitão Santiago de Carvalho, cuja **missão**, fundamentada nos valores cristãos, é ensinar aos alunos uma forma de vida que os leve ao sucesso, fazendo-os crescer e tornando-os atores críticos, responsáveis e solidários. Atendendo às características da comunidade educativa, em especial à sua diversidade de anseios e objetivos de vida, o Colégio tem a preocupação constante de prestar um serviço de qualidade, promovendo a possibilidade de atender às necessidades específicas dos alunos através do desenvolvimento de estratégias de ação coerentes e justas.

Por conseguinte, a escola assume-se como inclusiva, não se esgotando apenas na componente educativa e formativa, mas também é um instrumento promotor da socialização dos jovens e dos valores de cidadania, exigidos pela sociedade atual. Como agente de socialização, o Colégio proporciona aos alunos formas de integração social, familiariza-os com as regras aceites pela sociedade, com o intuito de evitar comportamentos desadequados e encaminhando-os para uma integração ativa nos grupos sociais; como agente personalizador, o Colégio visa a formação e o crescimento estruturado dos alunos, enquanto pessoas que se conhecem a si próprias e que se valorizam nas suas competências; como agente ético

e cultural, o Colégio transmite valores humanistas cristãos e universais.

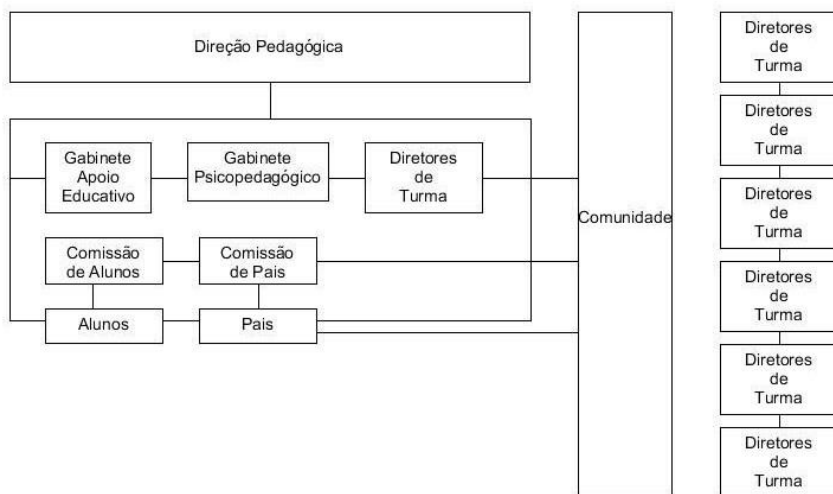
Para a concretização em termos estratégicos desta missão, o Colégio posiciona-se como instituição de referência, reconhecida em 2008 com a Medalha de Mérito Municipal, primando por uma cultura e uma pedagogia de qualidade, rigor, exigência e melhoria continuada.

A **visão** da formação dos alunos enquanto interceivos, empreendedores e capazes de tomar decisões para a vida, assume um lugar central no sucesso de cada um e de **todos** os alunos. Todos com o 12º ano de escolaridade, com bases sólidas e horizontes alargados, capazes de dinamizar este concelho, sendo por certo esta a estratégia mais capaz de trazer sucesso a esta visão.

Interligados com a Missão e a Visão, os Valores são outro pilar que caracterizam a atitude do Colégio perante a comunidade educativa. O empreendedorismo, a com competência, a eficiência, o rigor, a exigência, a responsabilidade, a disciplina, a integridade e a humanidade são os valores que qualificam a Missão e a Visão, inspirados no testemunho incontestável do Patrono, homem de espírito missionário e humanista. A pertinência e o sentido intrínseco destes valores representam o compromisso de caráter profissional, cívico e social para todos os membros da comunidade. educativa, estabelecendo-se laços interpessoais harmoniosos.

As Pessoas

Organigrama I



Escola - Alunos

O Colégio define-se como uma família, em que é necessária uma interação entre todas as partes envolvidas. Os alunos constituem uma peça-chave no sucesso da concretização do projeto educativo, sendo deste modo imprescindível a vivência dos valores do **Colégio, empenhando-se e esforçando-se continuamente de forma a darem o seu melhor.**

Os alunos são representados na Comissão de Alunos, constituída pelos Delegados de todas as turmas.



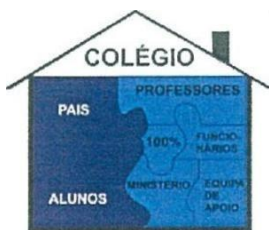
Escola - Pais

Encarregados de Educação

O Colégio deseja o apoio das famílias no acompanhamento escolar das crianças/jovens, a valorização dos seus esforços, a colaboração na criação de condições básicas ao seu desenvolvimento em casa, reforço dos hábitos e métodos de estudo, a comparência nas reuniões, festas e outras atividades

escolares e sempre que são chamados a intervir na avaliação do processo ensino-aprendizagem. Ainda a renovação anual de matrícula, responsabilizar-se também pelo cumprimento de deveres de assiduidade, do correto comportamento e de empenho no processo de aprendizagem, contribuir para a execução do projeto educativo e conhecer o regulamento interno do Colégio.

A Comissão de Pais e Encarregados de Educação representativa dos diversos ciclos contribui para a ligação entre a Direção do Colégio e as famílias.

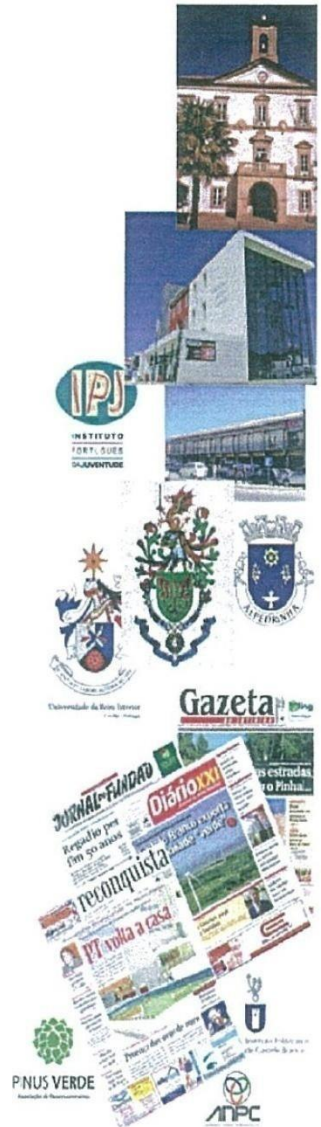


Escola - Instituições

A autonomia e a abertura do Colégio à comunidade possibilitam o desenvolvimento de projetos em colaboração com algumas entidades:

- * Câmara Municipal do Fundão;
- * Centro de Saúde do Fundão;
- * A Moagem (Fundão);
- * Bombeiros Voluntários do Fundão;

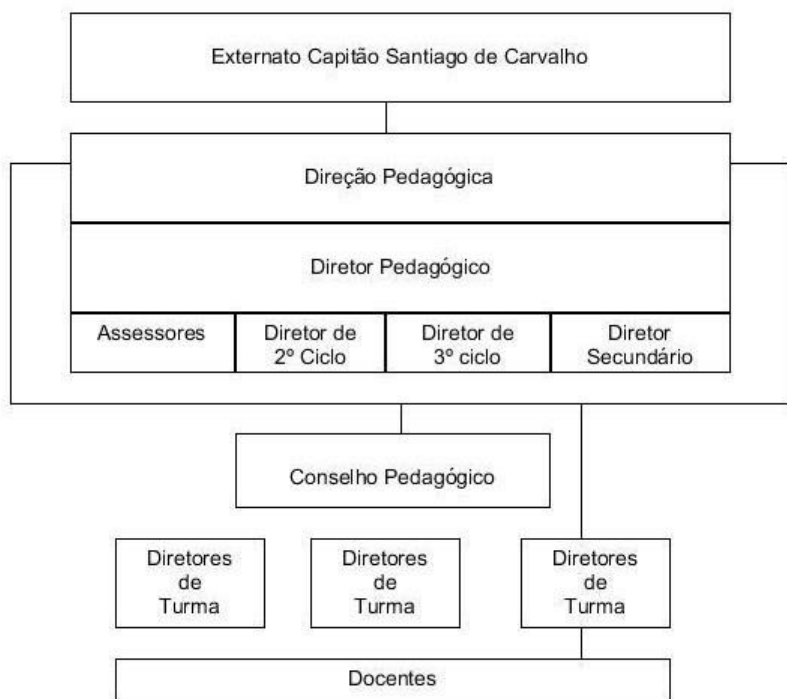
- * Jornais regionais:
- * Jornal do Fundão; Reconquista; Gazeta do Interior; Povo da Beira.
- * Junta de Freguesia de Alpedrinha;
- * Liga dos Amigos de Alpedrinha;
- * Santa Casa da Misericórdia de Alpedrinha;
- * Santa Casa da Misericórdia da Soalheira;
- * Equipa de Coordenação de Apoios Educativos;
- * Comissão de Proteção de Crianças e Jovens;
- * Instituto Português do Desporto e da Juventude;
- * Guarda Nacional Republicana;
- * Instituto Politécnico de Castelo Branco (ESACB; ESART; ESE);
- * Proteção Civil de Castelo Branco;
- * Associação de desenvolvimento "Pinus Verde";
- * Universidade da Beira Interior.



As parcerias do Colégio com outras instituições reforçam os vínculos com o tecido empresarial envolvente de modo a potenciar a sua intervenção na formação dos nossos alunos, impulsionando a predisposição para empreender e gerir pequenos negócios.

Escola – Colaboradores

Organigrama II



Pessoal - Docente

Uma das preocupações do Colégio passa por ter um corpo docente sólido, com Conselhos de Turma estáveis, possibilitando um conhecimento mais profundo das necessidades e um acompanhamento mais próximo do desenvolvimento dos alunos ao longo do seu percurso escolar. O professor reconhece-se constantemente como um modelo de empenho, esforço, motivação e dedicação assumindo uma atitude ética profissional, de transparência nos processos, de respeito mútuo e de diálogo frontal. O rigor científico e pedagógico apresenta-se como uni-critério orientador do desempenho do professor, avaliado pela Direção do Colégio.

Os Diretores de Turma são criteriosamente selecionados pelas suas capacidades de gestão, de coordenação, de comunicação e de relacionamento interpessoal, mantendo-se os mesmos ao longo de cada ciclo. Ser Diretor de Turma implica um acompanhamento do percurso escolar da turma em geral e dos alunos em particular estreitando-se as relações entre a escola e a família. Esta colaboração é essencial para o sucesso dos alunos, uma vez que o trabalho do colégio, personificado nos Diretores de Turma, apela ao comprometimento e à corresponsabilização dos Pais e Encarregados de Educação na formação dos alunos. A comunicação continuamente estabelecida entre Colégio e família visa dar a conhecer os direitos e deveres do aluno, a avaliação, fomentando-se um bom

relacionamento entre todos os elementos da comunidade educativa de forma a que todos contribuam para o desenvolvimento pessoal e social dos alunos.

O Corpo Docente do Externato Capitão Santiago de Carvalho é constituído por cerca de 20 docentes, na sua maioria professores pertencentes ao quadro da Escola, distribuídos por quatro departamentos.

Pessoal Docente/ Departamentos
Arte e Desporto
Ciências Exatas
Ciências Sociais e Humanas
Línguas

Possuem grau de Licenciatura 100% dos docentes. O Colégio orgulha-se de possuir um corpo docente jovem, dinâmico e altamente qualificado, sendo 100% detentores de profissionalização e alguns com Mestrado.

Na sua grande maioria a idade dos docentes situa-se na média dos 40 anos, e é maioritariamente constituído por elementos do sexo feminino.

Formação Contínua

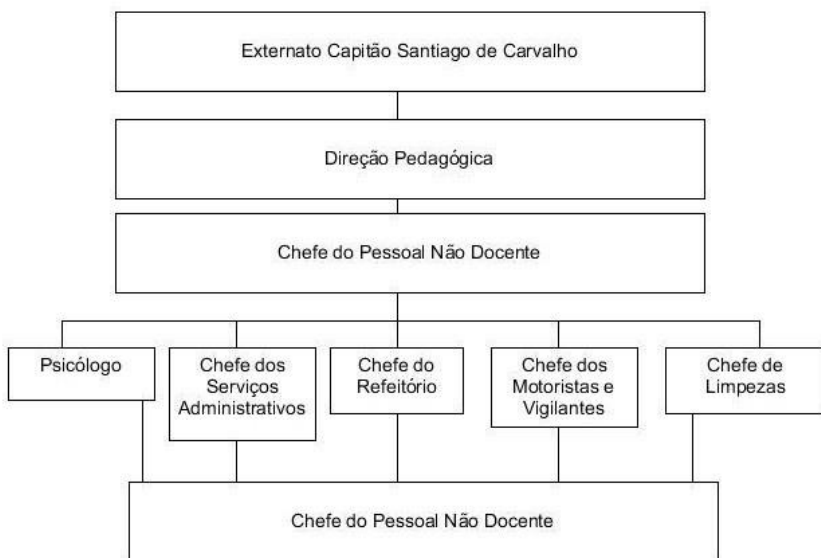
As repetidas mutações da sociedade contemporânea com a sua competitividade, exigem que a escola acompanhe uma nova realidade e que todos os agentes educativos se adaptem a essas transformações. O Colégio aposta por isso numa formação permanente de todo o pessoal docente e não docente, incrementando uma cultura de esforço ao nível da auto e heteroavaliação, projetando metas de excelência, que implicam professores profissionalizados e competentes, as melhores instalações e serviços, de modo a que cada membro sinta orgulho em pertencer à comunidade escolar.

Com efeito, a qualidade educativa e o êxito do nosso Colégio têm como suporte o aperfeiçoamento científico, técnico e humano. Tendo como base estes princípios, a escola mantém estreita ligação com Centros de Formação, Associação de Professores de Português e Associação de Professores de Matemática.

A Formação permanente e atualizada constitui uma das peças primordiais no processo de ensino-aprendizagem, uma vez que possibilita a partilha de experiências pedagógicas, nomeadamente a construção e troca de materiais, e também a aquisição de competências que permitem dar uma resposta mais

eficaz às dificuldades manifestadas pelos alunos, a fim de serem suprimidas, contribuindo, desta forma, para o seu sucesso.

Organigrama III



Pessoal –Não Docente

O pessoal não docente é polivalente, cumpridor, atencioso, respeitador e exigente no trato, contribuindo para a plena formação, realização, bem-estar e segurança dos alunos. Cooperam e zelam ainda pela preservação das instalações e

equipamentos escolares. Auxiliam e apoiam os professores em tarefas inerentes à sala de aula e noutras atividades.

O pessoal não docente constitui um corpo bastante estável perfazendo um total de treze funcionários repartidos em diferentes categorias.

Pessoal Não Docente/ Categorias
Administrativo
Limpeza
Psicóloga
Restauração
Transportes/ Segurança/ Manutenção

No que diz respeito às habilitações, a maior parte do pessoal não docente possui o 3º ciclo (40%). Na sua grande maioria a idade situa-se na média dos 45 anos, e é maioritariamente constituído por elementos do sexo feminino.

AS PAREDES

Meios Informáticos

O Colégio encontra -se equipado com quadros interativos que permitem uma grande diversificação das aulas, nos quais podem ser usados programas informáticos com a possibilidade do recurso à Internet. Existem ainda diversas salas com projetores, que possibilitam a ligação a computadores fixos. Para além das potencialidades destes recursos, o Colégio dispõe ainda de uma sala de informática e de uma sala “@”, como complemento da pesquisa e da realização de trabalhos. A sala de multideficiência encontra -se equipada com tecnologia adaptada às necessidades cognitivas e motoras.



A Sala de Professores e a de Diretores de Turma, assim como o gabinete de Psicologia estão equipados com computadores,

scanner e impressoras e dispõem da possibilidade de ligação à Internet através de computadores portáteis. A secretaria, para além do serviço administrativo, assegura o funcionamento da reprografia e papelaria. O seu horário de funcionamento é das 8.30h às 17.30h.

Biblioteca

A Biblioteca Escolar é fundamental na colaboração com os professores no processo de ensino e aprendizagem baseada nos recursos que dispõe. Contém material livro (enciclopédias, dicionários, livros, manuais escolares) e não livro (revistas e jornais, DVD's, CD -Rom's, VHS's, jogos didáticos), de acesso a todos os seus utilizadores. Anexo à biblioteca encontra-se um espaço de lazer, o centro de recursos, no qual os alunos podem ocupar os seus tempos livres, uma Videoteca e uma sala de computadores "@".



Transportes

Os autocarros próprios do Colégio possibilitam a deslocação diária de alunos das freguesias circundantes, onde os transportes públicos são escassos e com horários pouco flexíveis. Servem também de apoio à deslocação de outras atividades realizadas no exterior. Os transportes são subsidiados pela Câmara Municipal do Fundão como nas escolas públicas.



Cozinha / Cantina / bar

A cantina do Colégio orgulha-se em oferecer uma ementa variada, equilibrada e completa, com recurso a



produtos de Agricultura Biológica sempre que possível, promovendo desta forma os bons hábitos alimentares.

O Colégio dispõe ainda de um bar com ementas alternativas. O refeitório funciona das 12.00h às 14.00h e o bar funciona das 8.00h às 17.30h.

Laboratórios

O Colégio tem laboratórios de Biologia e de Física - Química, equipados com diversos materiais, que permitem a realização de atividades experimentais, com aplicação prática, o que permite a aprendizagem por contacto direto dos conteúdos abordados nas aulas teóricas.



Oficina de artes

A oficina de artes encontra-se equipada com diversos utensílios e ferramentas, destinadas à aplicação de diferentes técnicas e execução de trabalhos no âmbito da disciplina de Educação Tecnológica.



Gimnodesportivo

Para que os alunos possam desenvolver a coordenação motora, agilidade e técnicas, o Colégio possui um gimnodesportivo com equipamentos específicos.



Uma das preocupações do Colégio centra-se em orientar os alunos socialmente, no sentido de uma cooperação entre pares, associando-os não só a situações de competição mas também ao clima e aperfeiçoamento pessoal e ao prazer do exercido físico.

Pátios

O desenvolvimento cognitivo e motor dos alunos está indiscutivelmente aliado à parte lúdica que promove o desenvolvimento emocional e social, a criatividade e a autonomia.



Os diversos espaços permitem o convívio, a exploração, a descoberta e a troca de experiências.

Cartões Eletrônicos

Todos os alunos, professores e funcionários têm um cartão eletrônico que regista e controla as entradas e saídas, consumos, horários e gastos alimentares, permitindo aos Encarregados de Educação um acompanhamento



diário do seu educando, tanto a nível de assiduidade como alimentar. A utilização deste cartão é pessoal e intransmissível e pressupõe o conhecimento e a aceitação das condições do Regulamento interno. Em caso de extravio, o seu titular deve imediatamente comunicar o facto à entidade emissora.

Servidor

O Colégio dispõe ainda de um servidor próprio, onde alberga diversos dados escolares, sendo este o ponto central da rede informática, é a entrada do exterior ao nível da Internet para o Colégio. Serve portanto para fazer a gestão das redes externa e interna.



ESTRATÉGIAS

A Avaliação

Compete à Direção do Colégio definir os critérios de avaliação para cada ciclo e ano de escolaridade sob a proposta dos departamentos curriculares. Estes critérios, uma vez discutidos, têm em linha de conta diversas áreas disciplinares e as suas especificidades. Os mesmos critérios assentam em três linhas básicas:

Aquisição de Conhecimentos, Competências, Aptidões, Atitudes e Valores.

O Colégio dispõe de um programa informático de avaliação, onde os professores registam todos os momentos de avaliação, de modo a garantir uma avaliação contínua e sistemática. Estes registos podem ser consultados online pelos alunos e respetivos Pais/Encarregados de Educação, de modo a acompanharem o seu desempenho.

ORGANIZAÇÃO

CURRICULAR

A organização escolar e pedagógica está atenta às carências do contexto



socioeconómico da nossa área de influência. Segue os currículos definidos pelo Ministério de Educação para os diferentes níveis de ensino que ministra. Existem contudo algumas especificidades, decorrentes de uma determinada forma de encarar o ato educativo, na formação integral da pessoa na sua individualidade. A formação distribui-se ao longo de oito anos de escolaridade. O 2º ciclo visa a formação básica inicial e o 3º ciclo e secundário a formação curricular essencial. Uma vez que o Externato Capitão Santiago de Carvalho tem origem numa inspiração cristã, a disciplina de Educação Moral e Religiosa é recomendada a todos os alunos, não sendo deste modo de carácter obrigatório.

Os *curricula* do Colégio seguem as orientações de formação das matrizes nacionais, quer no 2º, 3º ciclos e secundário.

Apoio Informático

Introdução às TIC

Como oferta de escola, apostamos no ensino das novas tecnologias da informação e comunicação a partir do 2º ciclo, como disciplina transversal e instrumento de busca autónoma de saberes. De modo a possibilitar uma maior familiarização com a linguagem informática, desenvolvem-se projetos em articulação e interação entre as várias disciplinas, fazendo um uso didático do computador na pesquisa, seleção e tratamento da informação, preparando os alunos para uma sociedade cada vez mais informatizada. O Apoio Informático e a Introdução às TIC são integrados no horário, com a duração de 70 minutos semanais, lecionados por um professor especializado.

“Espaço dos Porquês”

O "Espaço dos Porquês" é um projeto que o Colégio coloca à disposição dos alunos de 5º e 6º anos, integrado na Filosofia para Crianças. Consiste num programa de apoio assente no desenvolvimento do raciocínio através da prática do diálogo, o desenvolvimento cognitivo, afetivo e social das crianças, nomeadamente a nível da dimensão crítica, criativa e ética do seu pensamento, numa relação profunda entre o pensar, falar e o agir. Este espaço supõe uma relação recíproca entre a teoria e a prática, com o intuito de se tornar um instrumento conducente ao desenvolvimento de disposições e atitudes, em que o pensar, o

questionar, o trocar ideias e experiências se efetivem numa melhor inserção social dos alunos.

Este espaço funciona com 70 minutos semanais, integrados no horário, orientado por um professor de Filosofia.

“Tira-Dúvidas”



Numa perspectiva de desenvolvimento e consolidação de conhecimentos, o Colégio disponibiliza um serviço de apoio e esclarecimento dos conteúdos programáticos, obrigatório para todos os alunos, com a duração de 70 minutos integrados no horário escolar.

Este projeto é coordenado pelas Diretoras de Ciclo e ministrado pelos professores das várias áreas disciplinares.

Clubes

Atualmente a Escola tem de adotar uma postura educativa dinâmica e inovadora que conduza a formas de atuação mais ativas e eficazes, adequadas ao contexto da comunidade em que se desenvolvem e à especificidade do público.



Os clubes têm uma natureza eminentemente lúdica e cultural.



O Colégio disponibiliza, assim, atividades diversificadas ao nível dos domínios desportivo, artístico, científico, tecnológico e ambiental.

Clubes

Artes Plásticas	Desenvolver a sensibilidade estética, a criatividade, o sentido crítico e aptidões técnicas e manuais.
Atividades Desportivas	Proporcionar aos alunos uma atividade desenvolvida num ambiente agradável, privilegiando o divertimento e o prazer de "jogar", sem descuidar o espírito competitivo.
Audiovisuais	Visualizar e fotografar. Realizar montagens de filmes em formato digital.
Dança	Desenvolver capacidades na área da interpretação (agir e dançar).
"Gandabanda"	Aprender a tocar um instrumento e despertar o gosto pela criação musical.
"Ciências Divertidas"	Desenvolver atividades laboratoriais práticas.
Jornalismo	Produzir o jornal como elemento divulgador da comunidade escolar, junto da família e do meio envolvente.
Judo	Adquirir, aperfeiçoar e dominar os gestos técnicos fundamentais, específicos do Judo.
Matmania	Desenvolver a capacidade de interpretar, resolver problemas e desenvolver o raciocínio lógico e o cálculo mental, privilegiando o treino para a participação em campeonatos.
Rádio	Adquirir competências de forma a dominar e otimizar a utilização de materiais e técnicas associadas ao "áudio".
Sala de Estudo	Melhorar as aprendizagens e consolidar conhecimentos.
Teatro	Desenvolver técnicas de interpretação e de representação, dinamizando de forma lúdica e educativa o espaço escolar.
Culinária	Preparação de ementas saudáveis e equilibradas; Proporcionar experiências práticas no domínio da culinária com recurso a diversas técnicas.

Outros Recursos Pedagógicos

O processo de ensino-aprendizagem deve ter em conta o estágio de desenvolvimento das capacidades de cada um, o seu ritmo de aprendizagem, o meio social, económico e cultural de cada aluno. As metodologias devem orientar-se pela diversificação de estratégias, pela inovação e mudança gradual das práticas pedagógicas, de forma a enriquecer a aprendizagem dos alunos permitindo a aquisição de competências. Para a aquisição destas competências foi necessário criar condições físicas, materiais e humanas de forma a garantir o desenvolvimento integral das suas capacidades.

Sala de Apoio à inclusão

Para dar resposta educativa diferenciada, foi criada a Sala de Multideficiência (sala de apoio educativo), sendo um recurso pedagógico especializado do nosso Colégio, que visa apoiar a inclusão dos alunos, ao abrigo da legislação em vigor. Com este recurso educativo pretende-se proporcionar oportunidades de aprendizagem em experiências da vida real e adequadas à idade cronológica dos alunos, às suas capacidades,



necessidades e interesses que valorizem a comunicação e a autonomia.

Recursos Humanos

Professores do ensino especial com formação especializada em educação especial, na área do domínio cognitivo e motor;

Psicóloga Educacional;

Professor de natação adaptada/hidroterapia;

Auxiliares de ação educativa.

Recursos Materiais

Comunicação

Digitalização da fala;

Soluções informáticas integradas;

Hardware e Software Jogos lúdico-

pedagógicos; Programa de escrita

com símbolos.

Mobilidade e Posicionamento

Cadeira de rodas;

Rampas;

Elevadores.

A necessidade dos materiais e equipamentos depende da especificidade de cada aluno, das suas capacidades e necessidades.



Serviços de Psicologia e Orientação

Os serviços de Psicologia e Orientação, assegurados por uma psicóloga, são unidades especializadas de apoio educativo, que asseguram o acompanhamento do aluno individualmente ou em grupo, ao longo do

processo educativo,

como o apoio ao

desenvolvimento

pessoal e

social de todos os alunos. Essa ajuda traduz-se na avaliação e apoio Psicopedagógico e Psicológico a alunos, fazendo sempre que necessário a respetiva interligação com os professores, pais/encarregados de educação e na orientação vocacional.



seu

bem

Tutorias

Outra preocupação tida em conta pelo Colégio, prende-se em elevar a qualidade do processo educativo através da atenção personalizada aos problemas que influem no desempenho e sucesso escolar dos alunos, com a finalidade de melhorar as condições de aprendizagem e desenvolvimento de valores, atitudes e hábitos que contribuam para a integridade da sua formação pessoal, social e humana. Criaram-se dispositivos pedagógicos especialmente orientados para o acompanhamento dos alunos do 2º e 3º ciclos do ensino básico, com relevo para os que apresentam maiores riscos de organização do processo escolar. São os conselhos de turma que sugerem programas tutoriais, autorizados pelos Encarregados de Educação. Podem ainda beneficiar destes recursos alunos que se disponham a trabalhar voluntariamente.



Biblioteca Escolar / Centro de Recursos Educativos

A Biblioteca promove hábitos de leitura e aprendizagem, dado constituir um centro de recursos e tecnologia. O professor bibliotecário é colaborador com outros professores no processo de aprendizagem, através da articulação dos recursos da biblioteca com os diferentes currículos. Num ambiente rico em informação, o estudante terá a possibilidade de desenvolver a habilidade de selecionar e tratar informação, respeitando sempre as fontes. A Biblioteca é ainda um espaço que fomenta o gosto pela leitura através da promoção de atividades de enriquecimento curricular, como feiras do livro, comemoração do dia internacional da biblioteca escolar, serviço de empréstimo domiciliário de livros a todos os elementos da comunidade escolar, serviço de empréstimo de livros às escolas do 1º ciclo da área envolvente, tertúlias de poesia, comemoração do dia do livro infantil, entre outras. Ainda está implementada uma bolsa de manuais escolares.

PROJETOS

Escola Solidária

A Educação para os valores realiza-se em todos os momentos, permeia o currículo e também todas as interações entre escola, família e comunidade.



O Colégio promove atividades, nas quais os alunos são o elemento dinamizador por excelência, que promovem o contacto com a natureza, numa perspetiva de preservação e de valorização dos recursos endógenos da região. Deste modo, contribui-se para que os alunos assumam uma atitude de responsabilização e de compromisso que os leve a empenharem-se em adquirir os conhecimentos e as competências necessárias para uma correta atuação na preservação da qualidade



ambiental. Algumas das atividades realizadas, como saídas de campo na Serra da Gardunha, reabilitação de espaços florestais, construção de uma horta biológica e de um herbário, criação de espaços

verdes/canteiros na escola, dinamização de campanhas de sensibilização dos problemas ambientais, vão ao encontro do respeito pelo meio ambiente. A escola transmite ainda a importância de se assumirem atitudes ecológicas, com a recolha seletiva de lixo.

PARLAMENTO DOS JOVENS

O Parlamento dos Jovens é um projeto que prima pela continuidade na nossa escola e constitui um incentivo ao interesse e participação cívica e política dos nossos alunos, de modo a intervirem ativamente no debate inerente à construção da sociedade. O Hemiciclo é constituído por três etapas: Sessão Escolar, Sessão Distrital e Sessão Nacional, onde os alunos são convidados a usar o seu poder argumentativo e capacidade de improvisação. Os alunos assumem o compromisso da defesa da sua visão criteriosamente ética, social e política face aos problemas do nosso país.

Este projeto é empreendedor, motivador e construtivo, o que se verifica na envolvimento espontânea dos jovens, despertados para temas/problemas atuais da nossa sociedade, assumindo posições fundamentadas e sentindo-se impelidos a apresentarem potenciais soluções para esses problemas, exercendo a sua cidadania responsável e interessada.

"Entre Palavras"

O Colégio tem participado, nos últimos anos no concurso "Entre Palavras", um fórum em formato pedagógico, promovido pelo "Jornal de Notícias", com o objetivo de incentivar a leitura e o debate de ideias nas escolas.

Recorrendo aos temas da atualidade, promovem-se debates nas turmas, onde os alunos expõem as suas posições e argumentos "pró" e "contra" e, deste modo, são apurados os alunos que representam a escola nos campeonatos distritais.

Este fórum visa ajudar a formar leitores mais exigentes, melhorando a sua aptidão para lerem o mundo em que vivem, aprofundarem os seus conhecimentos e debaterem em grupo a melhor forma de chegarem a soluções eficazes.

Parceria com as E.B.1

O Colégio tem a preocupação em estabelecer uma ponte com as escolas do 1º ciclo, desenvolvendo atividades relacionadas com a Feira do Livro Infantil, serviço de empréstimo de livros, promoção da leitura e da escrita, exploração de jogos matemáticos, exposições interativas, Dia da Ciência Aberta. Estas atividades cumprem a finalidade de envolver os alunos do nosso Colégio com os mais pequenos,

proporcionando-lhes de forma lúdica o desenvolvimento de competências e a familiarização com um futuro espaço escolar.

Arquivo Audiovisual

Este projeto visa a criação de um arquivo audiovisual de todas as atividades do Colégio e outros eventos que sejam do nosso interesse. Ao longo dos 50 anos do Colégio, todos os eventos com maior relevância têm sido cuidadosamente guardados no arquivo audiovisual. Esta memória do passado preserva a identidade histórica do Colégio.



Autoavaliação

Este projeto, com base no modelo CAF (*CommonFrameWork*) está em vigor desde o ano letivo 1998/1999 e tem vindo a evoluir, sendo reconhecido como uma mais valia para o Colégio, uma vez que possibilita uma avaliação interna e *Benchmarking* a nível nacional e europeu.

Trata-se de uma equipa de professores, que é pautada por uma perspetiva crítica e avaliativa das boas práticas não só letivas como também processuais, levadas a cabo durante cada ano letivo.

O trabalho desta equipa sobre o tratamento de dados estatísticos (sucesso/insucesso, ingresso no ensino superior), sobre a parte pedagógica, sobre o aproveitamento de recursos materiais e humanos, através da verificação e confrontação de dados e de todos os processos inerentes ao Colégio.

O objetivo último desta equipa é conduzir o Colégio à excelência na qualidade de ensino através da monitorização contínua dos processos e da avaliação sistemática de toda a orgânica interna do Colégio, num constante avaliar – analisar – reformular – praticar.



E a utopia continua...

Perspetivas de Investimento

O nosso Colégio projeta-se para o futuro, na medida em que existe uma consciencialização de que se pode criar, melhorar, renovar e adaptar tudo o que oferece, em função das necessidades e desafios que vão surgindo. Todos os projetos de melhoramento vão ao encontro de uma filosofia de educação que têm como objetivo um aumento da eficácia e da qualidade do ensino e

aprendizagem. Neste sentido, alguns projetos pensados relacionam-se com a:

- Formação específica ao nível do processo ensino-aprendizagem.
- Criação de jornal de parede. Renovação da Biblioteca. Criação de oficinas de trabalho.
- Construção de salas específicas à prática das aulas de dança, ginástica artística e judo.
- Construção de uma central de transportes.

Avaliação do Projeto Educativo

O nosso Projeto Educativo é uma obra ambiciosa e envolve ativamente toda a comunidade escolar e por isso, o seu sucesso está absolutamente dependente do contributo de cada um. Para tal, haverá necessidade de uma divulgação do mesmo, a nível individual e coletivo. Assim, e de modo a ser possível a sua consulta por parte de todos os intervenientes no processo educativo, a totalidade deste documento encontra-se disponível na Secretaria, na Biblioteca e na página Web.

A organização deste Projeto compreende, além do presente documento, o Regulamento Interno, o Manual de Funções e os órgãos e Regimentos. Por outro lado, para efeitos de execução/operacionalização contar-se-á com o auxílio na consulta do

Projeto Curricular de Escola, do Projeto Curricular de Turma e do Plano Anual de Atividades.

A avaliação do Projeto Educativo permitirá a reflexão sobre o sucesso a qualidade do ensino-aprendizagem e respetivas práticas educativas, a identificação de medidas a tomar, a reformulação de procedimentos e a introdução dos reajustamentos necessários.



Externato Capitão Santiago de Carvalho
Largo Padre José Carvalho Santiago, 6
6230-068 Alpedrinha

Telefone: 275 567 211 Fax: 275 561 306

www.ext-cap-santiagodecarvalho.com

ecscalpedrinha@gmail.com

